

# Le pôle relais tourbières

Le pôle relais tourbières a été créé dans le cadre du 1<sup>er</sup> Plan national d'action pour les zones humides en 2002.



Il a pour buts :

- *de recueillir , synthétiser et mettre à disposition les connaissances relatives aux tourbières*
- *de promouvoir une gestion durable, en contact avec l'ensemble des gestionnaires et avec les autres acteurs intéressés par les tourbières*
- *de collaborer aux mesures de niveau national en faveur des zones humides*



Il est géré par la Fédération des Conservatoires d'espaces naturels

# Centre de documentation et publications

**Le pôle relais anime un centre de documentation situé à Besançon (au pied des monts du Jura)**



Une documentation variée sur les tourbières et zones humides y est à mise disposition du public, sous la conduite d'une documentaliste.



Interrogation directe de la base de données bibliographique sur le site **[www.pole.tourbieres.org:81](http://www.pole.tourbieres.org:81)**



**Le pôle relais publie :**

- **Une revue**, « L'Écho des tourbières »,
- **Une lettre électronique**, « Tourbières Infos », 5 fois par an,
- **Des guides techniques et des brochures d'information**

**Un site internet : [www.pole.tourbieres.org](http://www.pole.tourbieres.org)** , destiné à diverses catégories de publics, apporte de nombreux renseignements et illustrations



Centre de documentation



# Assistance technique et scientifique

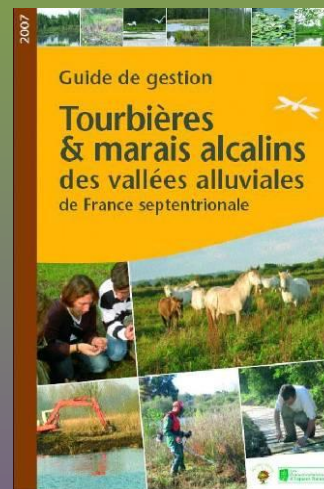
Elle est assurée sous le contrôle d'un conseil scientifique :



- **Conseils aux gestionnaires**

- réponse personnalisée aux demandes
- diffusion de documents
- rédaction de synthèses bibliographiques ou techniques

Stage de détermination des sphaignes



- **Organisation de rencontres et séminaires**

Démarche d'intervention par massifs riches en tourbières :  
Massif Central, Pyrénées, Bassin parisien, Alpes



Séminaire  
'tourbières des Pyrénées',  
octobre 2003,  
sur le terrain  
à Lourdes et  
en salle à  
Bagnères-de-Bigorre



# Contact avec les professionnels

- \* Formation de gestionnaires par professions, par exemple les forestiers

Stage Office National des Forêts  
Dans les Vosges en 2007

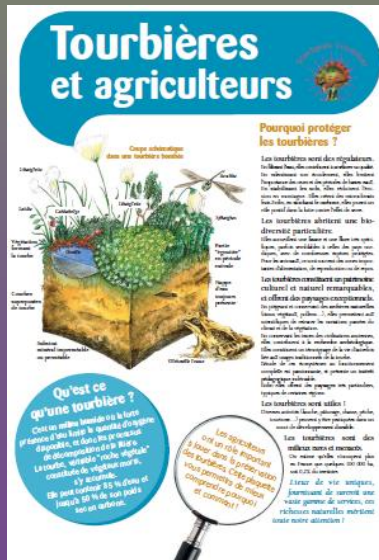


- \* Contact avec les fabricants de terreaux et les exploitants de tourbe,

Travail avec les syndicats de producteurs de terreaux;  
colloque en octobre 2007 sur la réhabilitation des  
tourbières et sur les terreaux



Baupte [Manche], une tourbière exploitée  
dont il faut réfléchir à l'avenir



- \* Contact avec les agriculteurs et leurs représentants, suivi de la mise en œuvre des mesures agri-environnementales

# Sensibilisation et communication



**Le pôle relais mène des campagnes**, destinées à mieux faire connaître l'intérêt patrimonial des milieux tourbeux et l'importance de leur conservation :

Visuels d'une grande expo qui sera inaugurée en 2012

\* **Promotion des alternatives à l'utilisation de la tourbe**

\* **Rédaction d'articles pour la presse et dans des revues spécialisées**

Article dans la revue 'Zones Humides Infos'

## Visions de tourbières, de leur représentation sociale à leur mise en lumière pour les visiteurs

L'existence d'une tourbière tisse un véritable réseau social qui met en relation des acteurs n'ayant pas les mêmes attentes, ni les mêmes représentations du même objet : la tourbière. Les méthodes sociologiques peuvent permettre la mise en lumière de certaines représentations sociales. Ainsi, une enquête a été réalisée par entretiens semi-directifs, autour d'une tourbière exploitée (Baupré, Manche), et d'une tourbière restaurée et aménagée pour l'accueil du public (Frasne, Doubs), par Carine Maltré<sup>1</sup> et a fourni des pistes de réflexion quant à la possible appropriation par les acteurs locaux de la préservation des tourbières.

vous, qu'est-ce  
**ZONES HUMIDES**  
 Infos

botan...  
 bilité, du bas-train...  
 boisée alors que d'autres...  
 la richesse en faune et en flore (chasseurs, agriculteurs, représentants d'associations de protection de la nature). Des riverains d'une exploitation de tourbe (cadres, agriculteurs, élus) définissent la tourbière comme « le lieu où l'on extrait la tourbe », ou comme « une carrière ».  
 Chacun construit sa propre réalité en fonction de son univers de



\* **Participation ou organisation de manifestations et colloques**

# Les autres pôles-relais zones humides

Ils agissent sur les autres grands types de zones humides de France



**Marais littoraux de l'ouest** : prairies inondables du Marquenterre [Somme]



**Lagunes méditerranéennes** : marais de Cattolica, en forêt de Pinia [Corse du Sud]

**Un pôle-relais commun aux :**  
**Zones humides intérieures...**  
rives du lac du Der [Marne]

**...Mares et mouillères...** :  
Mares salées à Marsal [Moselle]

**... et Vallées alluviales**  
: la Loire à Orléans [Loiret]



*Réunion  
inter-pôles relais  
en 2004*



Les pôles relais échangent régulièrement pour une action coordonnée en faveur des zones humides. Ils alimentent le portail national sur l'eau:

[www.zones-humides.eaufrance.fr/](http://www.zones-humides.eaufrance.fr/)



# Nos coordonnées



Le pôle relais tourbières est animé par la Fédération des conservatoires d'espaces naturels, qui regroupe 30 membres en France, gérant plus de 2 200 sites sur 137 000 hectares.



PRÉFET  
DE LA RÉGION  
FRANCHE-COMTÉ



**Pôle relais tourbières**  
Maison de l'environnement de  
Franche-Comté, 7 rue Voirin,  
F-25000 Besançon,  
tél 33 (0)3 81 81 78 64  
[contact@pole-tourbières.org](mailto:contact@pole-tourbières.org)  
[www.pole-tourbières.org](http://www.pole-tourbières.org)



Direction du contrôle des usages  
et de l'action territoriale

